

# Vinyl



## INSTALLATION ADVICE

- UK Installation advice
- DE Einbauempfehlung
- NL Inbouwadvies
- DK Montagevejledning
- NO Innbyggingsråd
- ES Consejo para la instalación
- PT Conselho de instalação
- IT Consigli di montaggio
- FR Conseils de montage
- PL Zalecenia dotyczące wbudowania



# CONTENTS

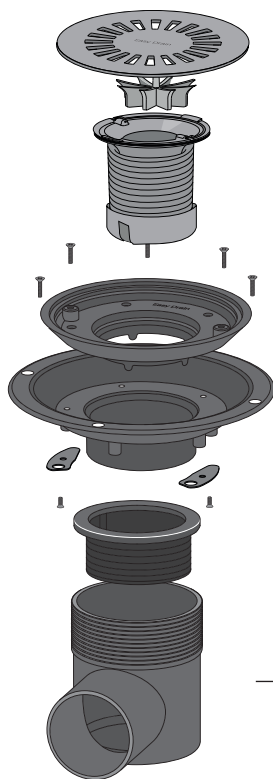
Inhalt  
Inhoud  
Indhold  
Innhold

Contenido  
Conteúdo  
Contenuto  
Table des matières  
Zawartość

---

Installation guide   Concrete floor	3
Installation guide   Wooden floor	5
Finishing   Vinyl	6
Sealing advice	8
Maintenance instructions	9
Siphon cleaning	10
Important assembling advice	11
Installation notes	21

---



MSI Ø 50 mm  
MSI7 Ø 70 mm

# INSTALLATION GUIDE | CONCRETE FLOOR

Einbauempfehlung | Betonboden

Inbouwhandleiding | Betonvloer

Montagevejledning | Betongulv

Innbyggingsveiledning | Betonggulv

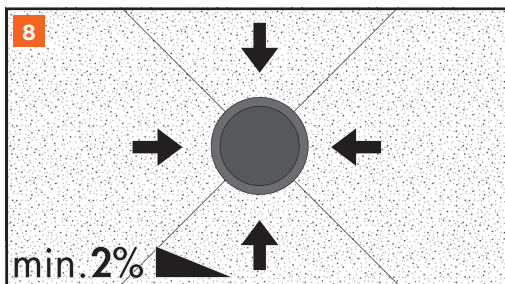
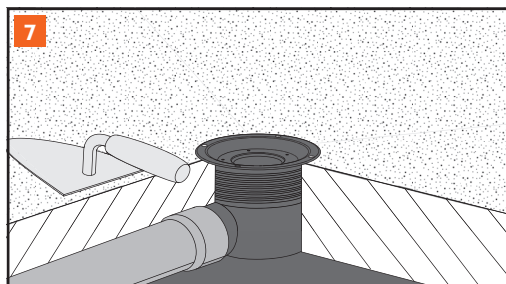
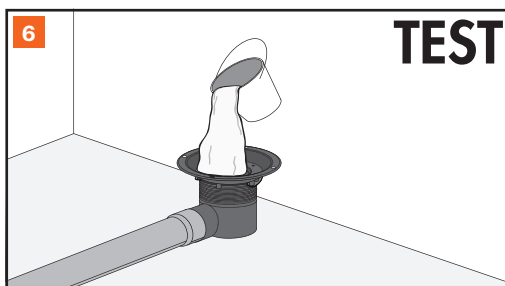
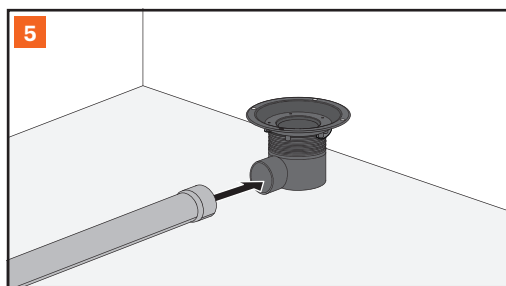
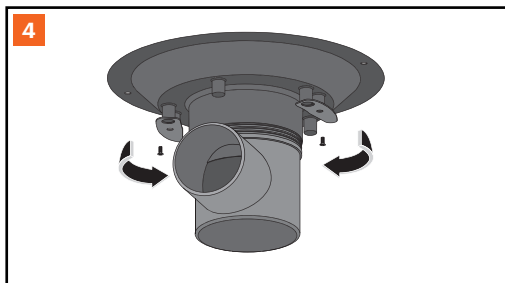
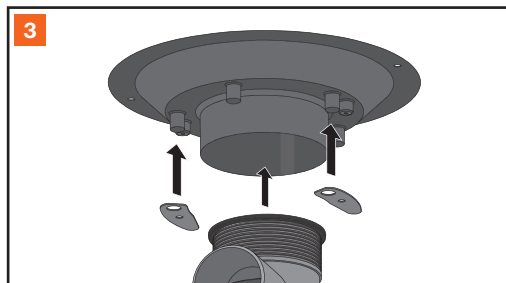
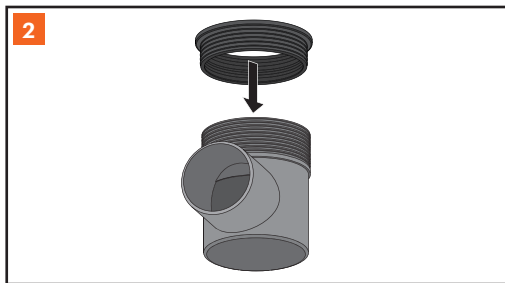
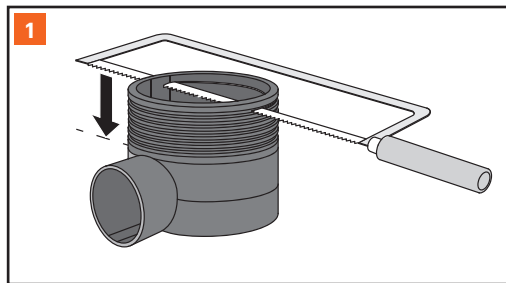
Manual de instalación | Suelo de hormigón

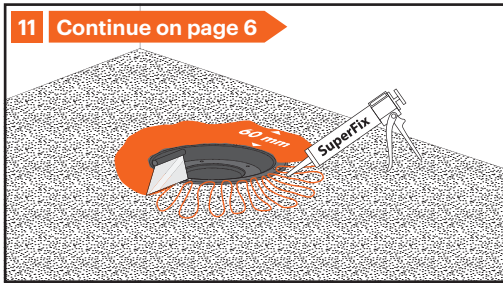
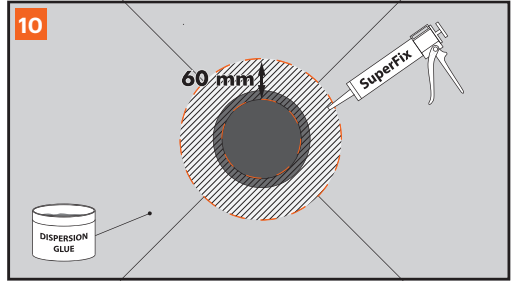
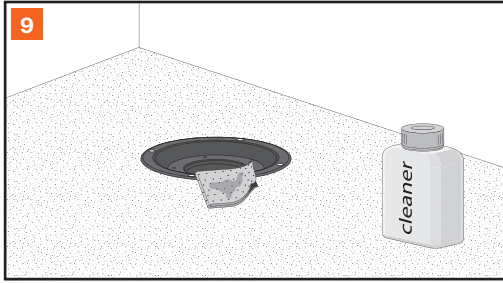
Instruções de instalação | Piso de concreto

Istruzioni di montaggio | Pavimento di cemento

Explicacions de montage | Sol en béton

Instrukcja wmontowania | Posadzka betonowa

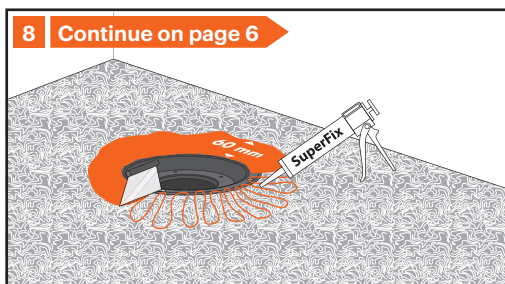
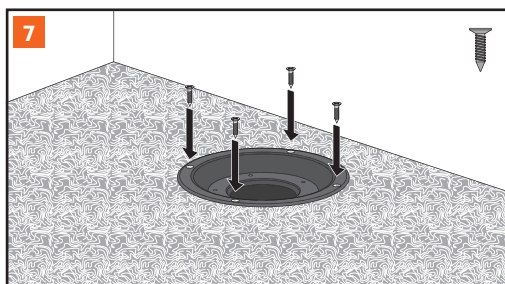
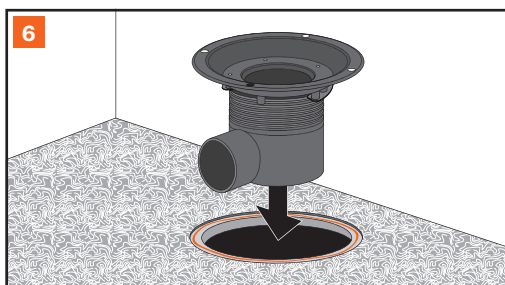
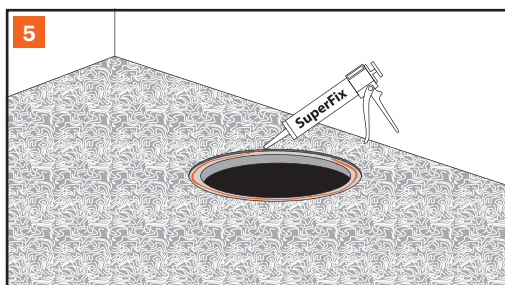
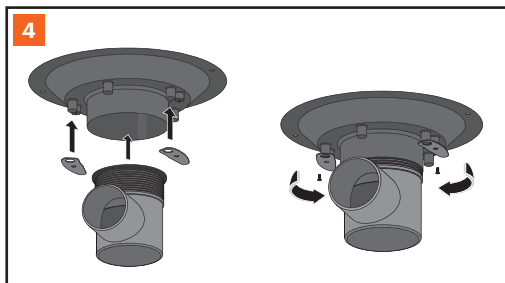
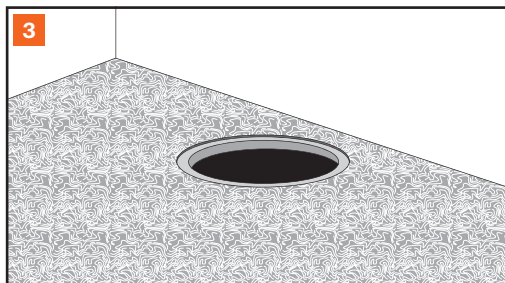
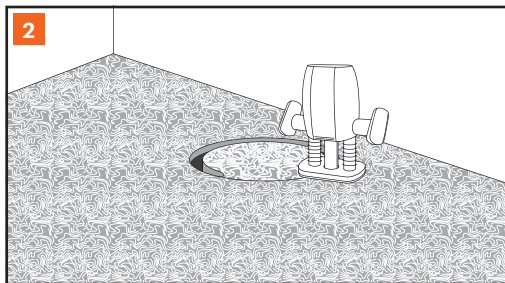
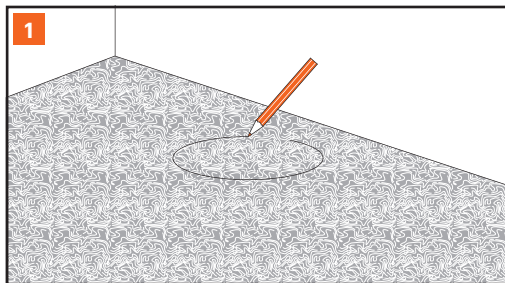




# INSTALLATION GUIDE | WOODEN FLOOR

Einbauempfehlung | Holzboden  
Inbouwhandleiding | Houten vloer  
Montagevejledning | Trægulv  
Innbyggingsveiledning | Tregulv

Manual de instalación | Piso de madera  
Instruções de instalação | Piso de madeira  
Istruzioni di montaggio | Pavimenti in legno  
Explications de montage | Plancher de bois  
Instrukcja wmontowania | Drewnianej podłogi



# FINISHING - VINYL

Ausbau - Vinyl

Afwerking - Vinyl

Færdigbehandling - Vinyl

Ferdigbehandling - Vinyl

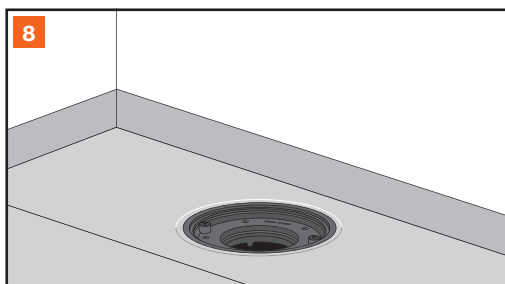
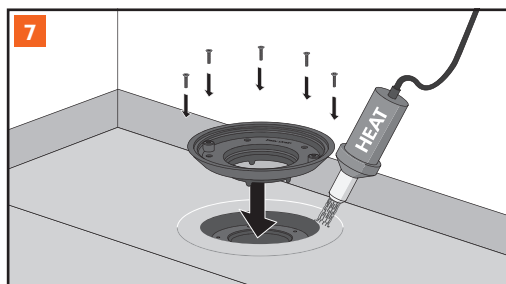
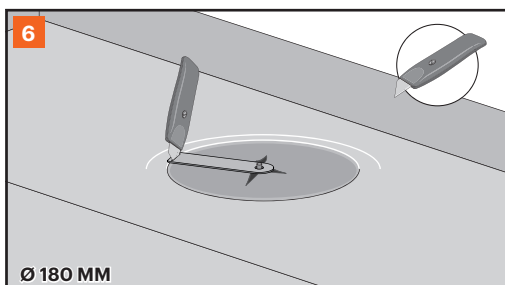
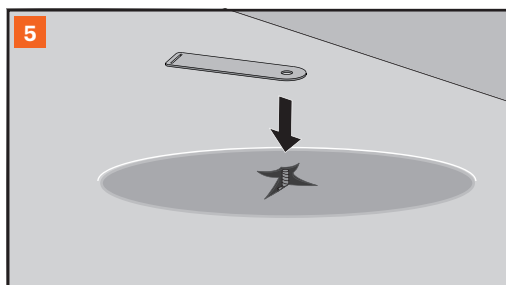
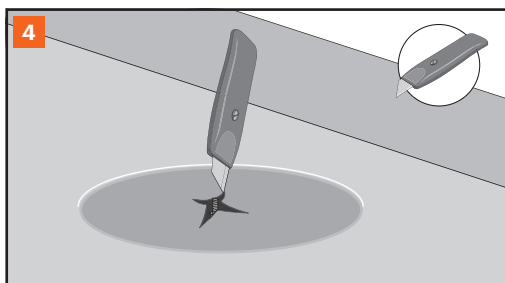
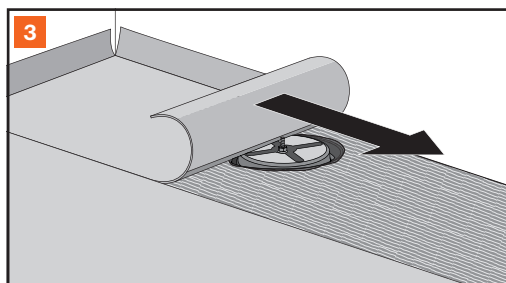
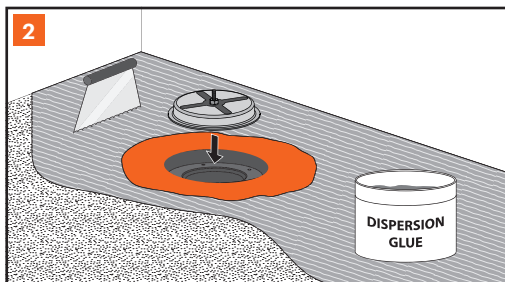
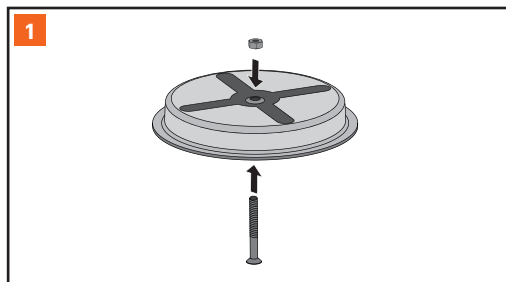
Acabamiento - Vinilo

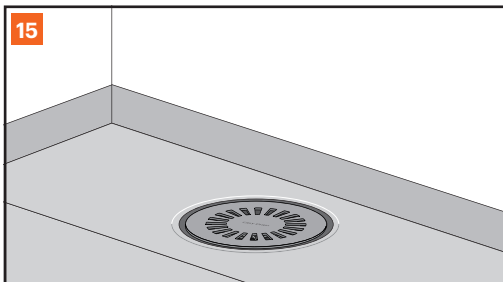
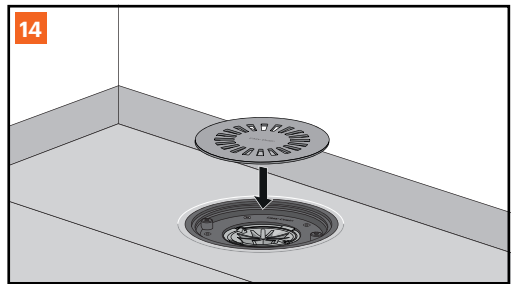
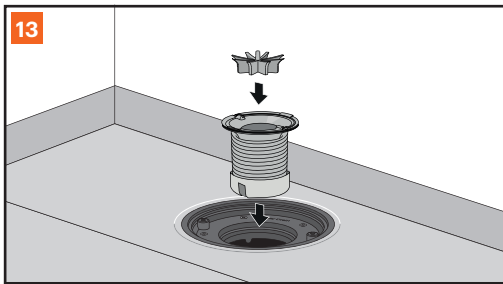
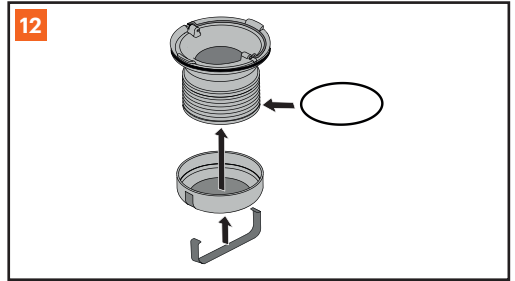
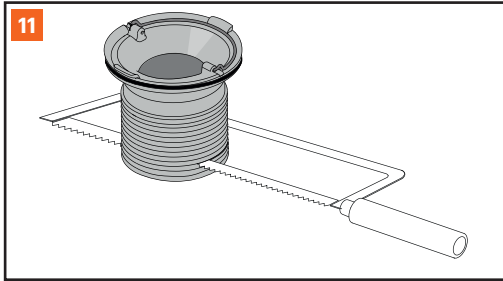
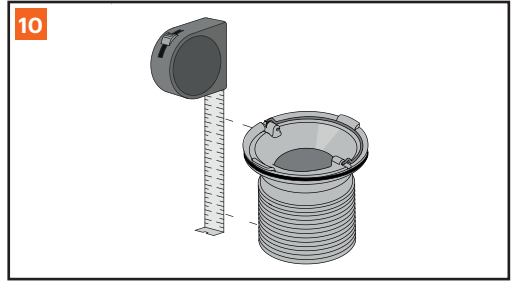
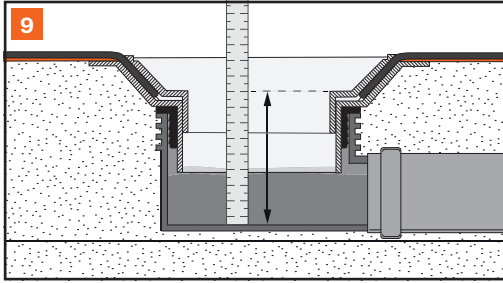
Acabamento - Vinyl

Finissaggio - Vinile

Finition - Vinyle

Wykończeniowy - Winyli





## SEALING ADVICE

Abdichtungsempfehlung

Afdichtingsadvies

Tætningsråd

Tetningsråd

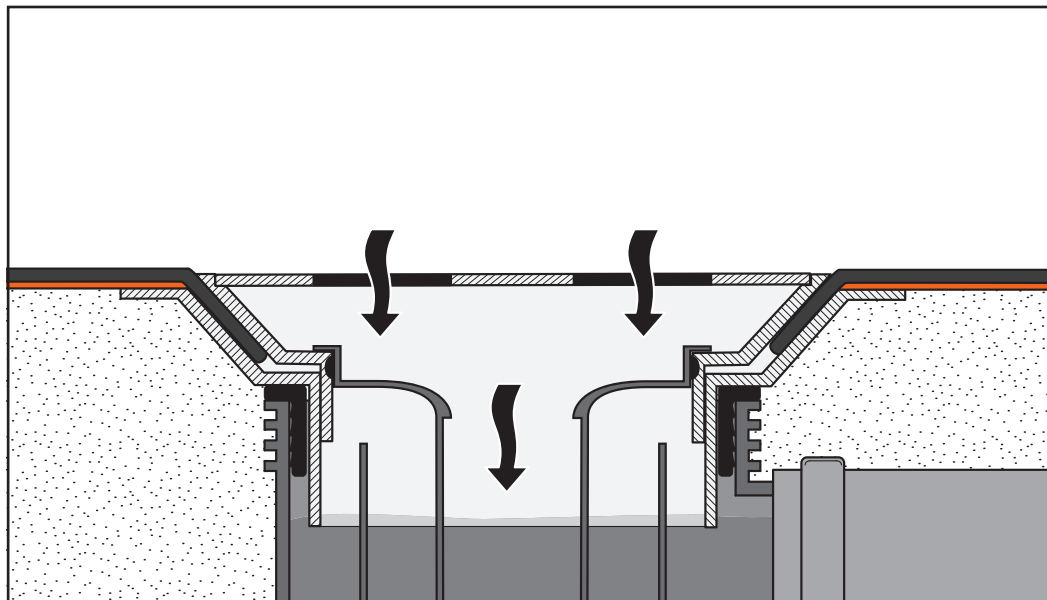
Consejo de sellado

Conselho de vedação

Consigli per la sigillatura

Conseil pour étanchéifier

Zalecenia dotyczące uszczelniania





## MAINTENANCE INSTRUCTIONS

Pflegehinweise

Onderhoudsadviezen

Vedligeholdelsesinstruktioner

Vedlikeholdsinstruks

Instrucciones de mantenimiento

Instruções de manutenção

Istruzioni di manutenzione

Instructions d'entretien

Instrukcja konserwacji

- UK**
- Do not use abrasives and/or sharp/scraping objects to clean the Easy Drain®.
  - The siphon trap should be cleaned periodically to remove any dirt that may have collected.
  - We recommend the use of EasyClean Set (ED-SC) for daily maintenance and cleaning of your Easy Drain®.
- DE**
- Reinigen Sie den Easy Drain® ohne Scheuermittel und/oder spitze oder scheuernde Gegenstände.
  - Befreien Sie den Geruchsverschluss in regelmäßigen Abständen von eventuellen Verschmutzungen.
  - Wir empfehlen die Verwendung von EasyClean Set (ED-SC) für die tägliche Reinigung und Pflege Ihrer Easy Drain®.
- NL**
- De Easy Drain® reinigen zonder schuurmiddelen en/of scherpe of schurende voorwerpen.
  - Periodiek het waterslot vrij maken van eventuele vervuilingen.
  - Wij raden het gebruik van EasyClean Set (ED-SC) aan voor dagelijks onderhoud en intensieve reiniging van uw Easy Drain®.
- DK**
- Rengøring af Easy Drain® skal ske med rengøringsmidler uden slibemiddel, såvel som brugen af spidse eller slibende rengøringsremedier frarådes.
  - Vandlåsen rengøres med jævne mellemrum efter behov.
  - Vi anbefaler anvendelsen af EasyClean Set (ED-SC) til den daglige rengøring og pleje af Deres Easy Drain®
- NO**
- Rengjør Easy Drain® uten skuremidler og/eller skarpe eller skurende gjenstander.
  - Rengjør med jevne mellomrom vannlåsen for eventuelle forurensninger.
  - Vi anbefaler bruken av EasyClean Set (ED-SC) for daglig vedlikehold og intensiv rengjøring av din Easy Drain®.
- ES**
- Limpiar el Easy Drain® sin utilizar productos corrosivos y/o materiales abrasivos.
  - Limpiar periódicamente los posibles residuos del cierre hidráulico.
  - Se recomienda el uso de EasyClean Set (ED-SC) para el mantenimiento diario y limpieza intensiva de su Easy Drain®.
- PT**
- A Easy Drain® não deve ser limpa com produtos abrasivos e/ou objectos afiados ou abrasivos.
  - Periodicamente libertar o sifão de retenção de odores de eventuais sujidades .
  - Recomendamos a utilização do kit de limpeza EasyClean Set (ED-SC) para a manutenção diária e a limpeza intensiva da sua Easy Drain®.
- IT**
- Pulire la Easy Drain® senza utilizzare sostanze abrasive e/o oggetti taglienti o abrasivi.
  - Eliminare periodicamente le eventuali contaminazioni dal sifone antiodore.
  - Consigliamo di utilizzare EasyClean Set (ED-SC) per la manutenzione giornaliera e la pulizia approfondita della Easy Drain®.
- FR**
- N'utilisez pas de produit abrasifs ni d'objets coupants ou abrasifs pour le nettoyage du Easy Drain®.
  - Éliminez périodiquement les dépôts éventuels au niveau du coupe-odeur.
  - Nous conseillons d'utiliser EasyClean Set (ED-SC) pour la maintenance quotidienne et le nettoyage intensif du Easy Drain®.
- PL**
- Easy Drain® czyścić bez użycia materiałów ściernych i/lub ostrych albo szorstkich przedmiotów.
  - Okresowo należy usuwać ewentualne zanieczyszczenia z syfonu kanalizacyjnego.
  - Zalecamy korzystanie z EasyClean Set (ED-SC) do codziennych zabiegów pielęgnacyjnych oraz intensywnego czyszczenia Easy Drain®.

# SIPHON CLEANING

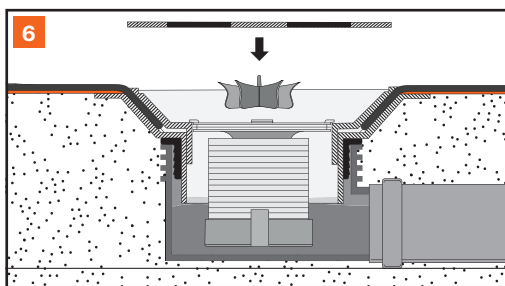
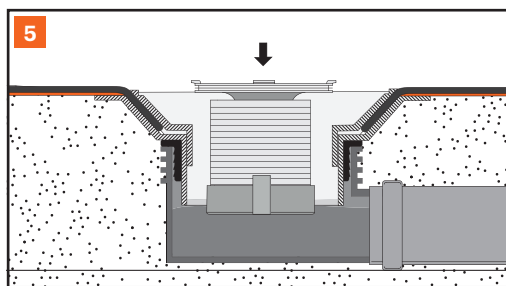
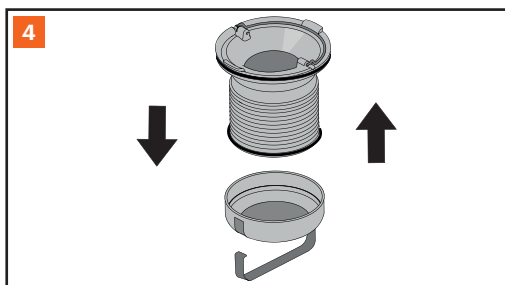
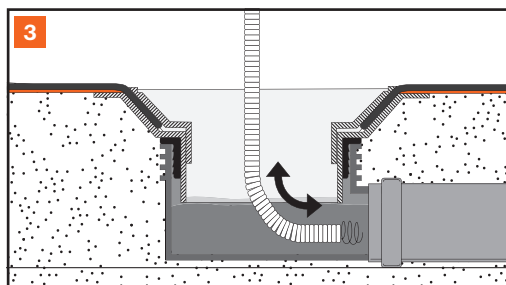
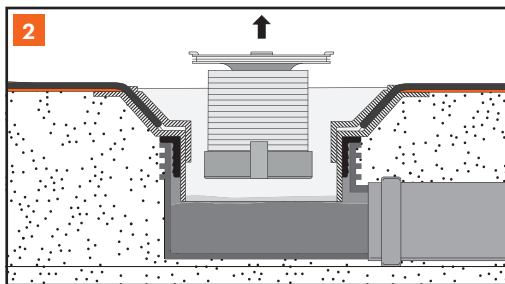
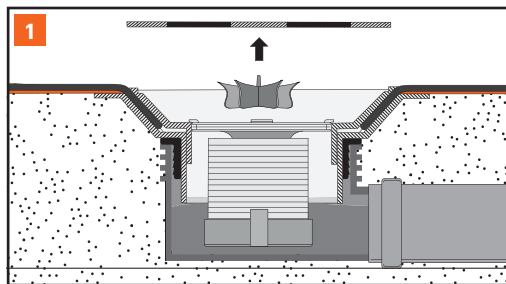
Siphon Reinigung

Sifon reiniging

Rengøring af vandlås

Vannlåsrengjøring

Limpeza sifon  
Limpeza do sifão  
Pulizia del sifone  
Nettoyage du siphon  
Czyszczenie syfonu



## Important assembling advice: Vinyl

Suitable for renovation work and new construction

The shower drain should only be installed by specialist companies in compliance with the building regulations. To achieve the best possible result, please carefully read the installation guide. If you have any questions, please consult your supplier.

- Please check the content of the package for completeness and integrity before proceeding with the assembly. Do not install the channel drain if any deviations are noted. Should this be the case, please consult your supplier.
- Prior to the assembly, the assembling advice and its special characteristics should be discussed with the floor layer. After the assembly, please provide the tiler with the complete assembling advice.
- If the shower drain is used for several showers, please check to make sure that the drainage capacity is sufficient. If you are unsure, please consult the supplier for advice.
- We recommend taping the drain opening of the shower drain prior to the assembly to prevent construction debris from getting into the drainage pipe. To prevent damage to the frame, it should be kept in the package until the final installation by the tiler.
- Assemble the height adjustable supports and level the shower drain all around. Mount the earthing on one of the anchoring clips.
- Install the sewage system in compliance with the standards. **Note:** ensure that the sewage system is well ventilated and that the gradient is sufficient.
- Check the shower drainage system and the sewer system connections for tightness.
- The drain must be fully lined and sealed with floor pavement to the upper edge of the flange to prevent hollow spaces.
- The seal is applied in compliance with general standards for indoor sealing of wet areas. If alternative seals are used, please read the manufacturer's product information.
- When floors are being fitted, the gradient of the floor (min. 2% per linear metre) in the shower must always be towards the drain. The floor should be laid level or 1 mm higher than the top edge of the frame to ensure good drainage toward the shower drain. **Note:** the requirements with regard to the floor gradient may be different for walk-in showers with glass walls. Please consult your supplier in this respect.
- The adhesion surfaces should be free of mortar, adhesive and other adhesion-reducing materials.
- The shower drain system is only intended for use with waste water common in households. Do not use other fluids as well as cleaning agents with the potential to damage sanitary equipment, drainage equipment and raw materials.
- If the shower drain is used for other purposes (e.g. swimming pools), where it may come in contact with aggressive cleaning agents or corrosive substances such as salt or chlorine, please consult your supplier.
- Compliance with this installation advice is required for any warranty claims based on our sale and delivery terms.

### Caution !

- Cleaning products often contain aggressive chemicals that are abrasive in nature and may damage the drain. Please ensure that the drain is thoroughly flushed after using any tile and grout cleaning products.

## Wichtige Montagehinweise: Vinyl

Geeignet für Renovierung und Neubau

Der Einbau der Duschrinne sollte unter Berücksichtigung der bautechnischen Vorschriften nur von Fachfirmen durchgeführt werden. Für ein optimales Ergebnis, lesen Sie bitte die Einbauanleitung sorgfältig durch. Bei Rückfragen setzen Sie sich bitte mit Ihrem Lieferant in Verbindung.

- Vor Beginn der Montage sollte der Packungsinhalt auf Vollständigkeit und Unversehrtheit überprüft werden. Bei Abweichungen sollte die Rinne nicht verbaut werden. Bitte kontaktieren Sie dann ihren Lieferanten.
- Vor Montagebeginn sollten die Montagehinweise mit ihren Besonderheiten zusammen mit dem Bodenleger durchgesprochen werden. Nach der Montage übergeben Sie bitte alle Montagehinweise an den Bodenleger.
- Bei Verwendung der Duschrinne in Verbindung mit mehreren Duschen, prüfen sie bitte ob der Ablaufkapazität der Duschrinne ausreichend ist. Lassen Sie sich bitte ggf. bei Ihrem Lieferanten beraten.
- Wir empfehlen Ihnen, die Ablauföffnung der Duschrinne vor der Montage abzukleben, um Verunreinigungen in der Ablaufleitung zu vermeiden. Zur Vermeidung von Beschädigungen sollte der Abdeckung bis zur Endmontage durch den Bodenleger in der Verpackung bleiben.
- Stellfüße montieren und die Duschrinne in allen Richtungen waagrecht ausrichten. An einer der Verankerungsklammern befestigen Sie die Erdung.
- Die Installation der Abwasseranlage muss normgerecht ausgeführt werden. **Hinweis:** Beachten Sie die Be- und Entlüftung, und das ausreichende Gefälle in der Abwasseranlage.
- Das Duschrinnensystem und die Abwasseranschlüsse auf Dichtigkeit kontrollieren.
- Der Rinnenkörper muss vollflächig bis zur Oberkante Flansch mit Estrich unterfüllt und verdichtet werden, um Hohlräume zu vermeiden.
- Die Abdichtung erfolgt nach DIN 18534. Bei der Verwendung alternativer Abdichtungen sind die Produktinformationen vom Hersteller zu beachten.
- Beim Verlegen der Bodenbelag muss das Gefälle (min. 2% je m) im Duschbereich immer zur Duschrinne verlaufen. Die Boden muss höhengleich oder 1 mm höher zur Oberkante des Rinnenkörpers verlegt werden. Hiermit wird eine gute Entwässerung zur Duschrinne gewährleistet. **Hinweis:** Bei bodenebenen Duschen mit Glaswänden können andere Anforderungen bezüglich des Gefälles gelten. Wenden Sie sich diesbezüglich an Ihren Lieferanten.
- Die Klebeflächen müssen frei von Mörtel, Kleber und sonstigen haftungsverringenden Materialien sein.
- Das Duschrinnensystem ist nur für haushaltsübliche Abwässer geeignet. Vermeiden Sie andere Flüssigkeiten, wie Reinigungsmittel die sanitäre Ausstattungsgegenstände, Entwässerungsgegenstände und Rohwerkstoffe beschädigen können.
- Bei Verwendung der Duschrinne in anderen Bereichen (zB. Schwimmbad), bei denen die Rinne mit aggressiven Reinigungsmitteln oder korrosionsfördernden Substanzen wie Salz oder Chlor in Verbindung kommt, setzen Sie sich bitte mit ihrem Lieferanten in Verbindung.
- Die Einhaltung dieser Einbauempfehlung ist die Voraussetzung für einen Gewährleistungsanspruch auf der Grundlage unserer Verkaufs- und Lieferbedingungen.

### Achtung !

- Reiniger enthalten oft aggressive Chemikalien. Diese können die Oberfläche der Rinne angreifen. Bitte achten Sie darauf, dass bei Verwendung von Fliesen- und Fugenreiniger die Rinne nachträglich ausreichend gereinigt werden muss.

Druck- und Satzfehler vorbehalten. Easy Sanitary Solutions BV schließt jegliche Haftung für Schäden aus, die durch die Verwendung und/oder den Einbau der Duschrinne, entstehen. Easy Sanitary Solutions BV schließt a priori jegliche Haftung aus.

# Belangrijke instructies voor installatie: Vinyl

Geschikt voor renovatie en nieuwbouw

De douchegoot moet door gespecialiseerde bedrijven en volgens bouwtechnische voorschriften worden ingebouwd. Lees voordat u gaat beginnen met installeren zorgvuldig de handleiding door. Bij vragen kunt u terecht bij uw leverancier.

- Controleer voorafgaand aan de installatie de verpakkingsinhoud op compleetheid en eventuele schades. Bij beschadiging of incompleetheid de douchegoot niet installeren. Neem in dit geval contact op met uw leverancier.
- Bespreek vooraf samen met de vloerlegger de bijzonderheden bij het installeren. Overhandig nadat de douchegoot is geïnstalleerd, de handleiding aan de vloerlegger.
- Raadpleeg vooraf uw leverancier bij toepassing van de douchegoot in combinatie met meerdere douches of de afvoercapaciteit wel toereikend is.
- Voor montage de afvoeropening afplakken om bouwvuil in de afvoerleidingen te voorkomen. Om beschadigingen tegen te gaan, laat het rooster in de verpakking totdat deze wordt gemonteerd door de vloerlegger.
- Het inbouwdeel van de douchegoot moet in alle richtingen waterpas gesteld worden.
- De douchegoot moet volgens geldende normeringen worden geïnstalleerd. Denk aan voldoende be- en ontluchting en zorg voor voldoende afschot.
- Controleer de waterdichtheid van de douchegoot en de aansluitingen om eventuele lekkages uit te sluiten.
- Om holle ruimtes onder de douchegoot te vermijden, moet het inbouwdeel van de afvoer tot aan de bovenkant van de flens volledig worden onderkaut met zandcement (krimpvrije mortel).
- Voor de afdichting dienen de technische bouwnormen voor natte cellen te worden nageleefd. Bij gebruik van alternatieve afdichtingen, verwijzen wij naar de productinformatie van de desbetreffende leverancier.
- Bij het aanbrengen van het bevoering moet het afschot (min. 2% per m<sup>2</sup>) in de doucheruimte altijd naar de douchegoot toe worden aangebracht. De bevoering moeten gelijk of 1 mm hoger de bovenkant van de douchegoot worden aangebracht. Dit om een goede afvloeiing te waarborgen. Let bij het monteren van glaswanden op het afschotadvies van de glasleverancier.
- De hechtvlakken moeten vrij zijn van specie, lijm, voegresten en overige hechting verminderende stoffen.
- De douchegoot is alleen geschikt voor huishoudelijk afvoerwater. Vermijd andere vloeistoffen, zoals agressieve reinigingsmiddelen, die schadelijk kunnen zijn voor het afvoersysteem.
- Raadpleeg vooraf uw leverancier bij het installeren van de douchegoot in andere toepassingsgebieden dan de badkamer (bv. zwembad).
- Strikte naleving van de gebruiksaanwijzing is vereist. Voor garantieaansprakelijkheid dient de gebruiksaanwijzing strikt te worden nageleefd. Zoals vermeld in onze verkoop- en leveringsvoorwaarden.

## Let op!

- Reinigingsmiddelen bevatten vaak agressieve chemicaliën die het oppervlak van de douchegoot aan kunnen tasten. Let erop dat na gebruik van tegel- en voegreiniger de afvoer grondig wordt gereinigd.

Onder voorbehoud van zet- en drukfouten. Easy Sanitary Solutions BV sluit aansprakelijkheid uit voor schade die voortvloeit uit gebruik maken van en/of het monteren van de douchegoot of doucheput.

## Vigtige montageanvisninger: Vinyl

Til renovering og nybyggeri

Montage af bruserenden må kun foretages af specialister under hensyntagen til de byggetekniske forskrifter. For at opnå et optimalt resultat skal montagevejledningen læses grundigt. Ved tvivl kontaktes leverandøren.

- Forud for montagen skal det kontrolleres, om emballagens indhold er fuldstændigt og ubeskadiget. Ved afvigelse må renden ikke anvendes. Kontakt venligst leverandøren.
- Forud for montagen skal montageanvisningerne i detaljer drøftes igennem med gulvlæggeren. Efter montagen udleveres alle montageanvisninger til gulvlæggeren.
- Såfremt bruserenden anvendes i forbindelse med flere brusere, skal det kontrolleres, om bruserendens kapacitet er tilstrækkelig. Man kan eventuelt rådføre sig med leverandøren.
- Vi anbefaler at tilklæbe afløbsåbningen i bruserenden forud for montagen for at forhindre, at snavs havner i afløbsledningen. For at undgå beskadigelser bør afdækningen forblive i emballagen, til gulvlæggeren er færdig med montagen.
- Vinylrendens klæbeflancher rengøres for mørtel, klæbestoffer, kittrester, silicone og anden klæbebehemmende materiale
- De stilbare fødder monteres, og bruserenden justeres vandret i alle retninger. Jordforbindelsen fastgøres på en af forankringsklemmerne.
- Montage af spildevandsanlægget skal foretages standardmæssigt. **Henvisning:** Sørg for ventilation og udluftning og tilstrækkeligt fald i spildevandsanlægget.
- Bruserendesystemet og spildevandstilslutninger kontrolleres for tæthed.
- For at undgå hulrum skal renden underfyldes
- Tætningen foretages i overensstemmelse med konstruktionsstandard. Ved anvendelse af alternative tætninger skal man være opmærksom på producentens produktdata.
- Ved lægning af gulvet skal faldet (min. 2% pr. m<sup>2</sup>) i bruseområdet og altid skråne hen mod bruserenden. Gulvet skal lægges plant eller 1 mm højere mod rammens øverste kant. Hermed sikres et godt dræn mod bruserenden. **Henvisning:** Ved brusekabiner i gulvniveau med glasvægge kan andre krav vedrørende faldet være gældende. I dette tilfælde skal man kontakte sin leverandør.
- Bruserendesystemet er kun beregnet til normalt husholdningsspildevand. Undgå andre væsker så som rengøringsmidler, som kan beskadige det sanitære udstyr, dræn og rør.
- Vinylrendens klæbeflancher rengøres for mørtel, klæbestoffer, kittrester, silicone og andet klæbebehemmende materiale.
- Ved anvendelse af bruserenden på andre områder (f.eks. svømmehal), hvor renden kan komme i forbindelse med aggressive rengøringsmidler eller korrosionsfremmende stoffer som salt eller klor, skal man kontakte sin leverandør.
- Overholdelse af denne montagevejledning er en forudsætning for et garantikrav på grundlag af vore salgs- og leveringsbetingelser.

### Bemærk !

- Rengøringsmiddel indeholder ofte aggressive kemikalier, som kan angribe rendens overflade.

Der tages forbehold for tryk- og skrivefejl. Easy Sanitary Solutions BV fraskriver sig ethvert ansvar for skader, som måtte opstå som følge af anvendelse og/eller montage af bruserenden. Easy Sanitary Solutions BV fraskriver sig ethvert ansvar a priori.

# Viktige montasjehenvisninger: Vinyl

Egnet for nybygg og ombygging

Innbyggingen av dusjrennen skal kun foretas av fagbedrifter ved å ta hensyn til de byggetekniske forskrifter. For et optimalt resultat, vennligst les nøye gjennom innbyggingsveiledningen. Ved spørsmål vennligst ta kontakt med din leverandør.

- Før montasjestarten sjekkes pakkeinnholdet om det er fullstendig og uten skader. Ved avvik skal rennen ikke monteres. Vennligst ta kontakt med din leverandør.
- Før montasjestarten skal man gå gjennom montasjehenvisningen sammen med gulvleggeren. Ta hensyn til de spesielle forskrifter. Vennligst overlever alle montasjehenvisninger til gulvleggeren etter montasjen.
- Ved bruk av dusjrennen sammen med flere dusjer, vennligst sjekk om avløpskapasiteten til dusjrennen er tilstrekkelig. I tilfelle vennligst rådfør deg med din leverandør.
- Før montasjen anbefaler vi å tette dusjrennens avløpsåpning for å unngå forurensninger i avløpsledningen. For å unngå skader skal dekingen forbli i forpakningen frem til sluttmontasjen. Dette skal gjøres av fliseleggeren.
- Monter oppstillingsføtter og juster dusjrennen vannrett i alle retninger. På en av ankerklommene festes jordingen.
- Installasjonen av avløpsanlegget skal utføres iht. de gjeldende standarder. **Henvisning:** Ta hensyn til ventilasjon og lufting og tilstrekkelig fall i avløpsanlegget.
- Sjekk dusjrennesystemet og avløpsvanntilkoblinger for tetthet.
- Rennestrukturen fylles oppunder og tettes over hele flaten frem til flensens overkant med gulvsement.
- Tetningen utføres ifølge konstruksjonsstandard. Ved bruk av alternative tetninger skal man ta hensyn til produsentens produktinformasjon..
- Ved legging av gulvet skal fallet være (min. 2% je m<sup>2</sup>) i dusjområdet alltid i retning av dusjrennen. Flisene skal legges i samme høyde eller 1 mm høyere enn rennestrukturens overkant. Med dette garanteres en bra drenering til dusjrennen. **Henvisning:** Ved dusjer på samme nivå med gulvet og glassvegg kan det gjelde andre krav til fall. Vedrørende dette vennligst ta kontakt med leverandøren.
- Klebeflatene skal være fri fra mørtel, lim eller andre materialer som forminsker klebeevnen.
- Dusjrennesystemet er kun egnet for avløpsvann fra vanlige hushold. Unngå andre væsker som rengjøringsmidler som kan skade innretningsgjenstander, dreneringsgjenstander og rørmaterialer.
- Ved bruk av dusjrennen i andre områder (f.eks. svømmebassenger, hvor rennen kommer i kontakt med aggressive rengjøringsmidler eller korrosjonsfremmende substanser som salt eller klor, vennligst ta kontakt med din leverandør.
- Overholdelse av denne innbyggingsanbefalingen er forutsetning for et garantikrav på grunnlag av våre salgs- og leveransevilkår.

## OBS!

- Ofte inneholder rengjøringsmidler aggressive kjemikalier. Disse kan skade rennens overflate. Vennligst påse at ved bruk av flise- og fugerengjøringsmidler skal rennen i etterkant rengjøres tilstrekkelig.

Med forbehold om trykk- og satsfeil Easy Sanitary Solution BV overtar inget ansvar for skader som resultat av dusjrennens bruk og/eller innbygging. Easy Sanitary Solutions BV utelukker a priori ethvert ansvar.

## Indicaciones importantes de colocación: Vinyl

Adecuado tanto en los edificios de nueva construcción como en la de renovación

Únicamente una empresa especializada puede colocar el drenaje o desagüe de ducha y siempre teniendo en cuenta las disposiciones técnicas de instalación. Para que la colocación resulte satisfactoria, lea las indicaciones de montaje cuidadosamente. En caso de consultas, póngase en contacto con su proveedor.

- Antes de comenzar con el montaje, verifique que la caja esté completa y que su contenido esté íntegro. Si hubiera diferencias, no coloque el desagüe. En ese caso, contáctese con su proveedor.
  - Antes de comenzar con el montaje, converse las particularidades de las indicaciones de colocación con el colocador de baldosas. Después de la colocación, entréguele las indicaciones de montaje del drenaje al colocador de baldosas.
  - En caso de utilizar el drenaje para varias duchas, verifique que la capacidad de descarga del desagüe de la ducha sea suficiente. Si fuese necesario, solicite asesoramiento a su proveedor.
  - Le recomendamos que adhiera el orificio de salida del desagüe de la ducha antes del montaje, para evitar que el desagüe de salida se ensucie. Para evitar roturas, la tapa debe permanecer en la caja hasta que el colocador de baldosas termine con el montaje final.
  - Coloque las patas de apoyo y nivele el drenaje de la ducha en forma horizontal en todas las direcciones. En una de las mordazas de anclaje, fije la puesta a tierra.
  - La instalación del equipo de desagüe debe realizarse conforme a las normas. **Nota:** tenga en cuenta la aireación y la ventilación y que el declive del desagüe sea suficiente.
  - Controle la estanqueidad del sistema de desagüe de la ducha y de las conexiones del desagüe.
  - Llenar e impermeabilizar el cuerpo del drenaje completamente hasta el borde superior de la brida y el solado para que quede estanco y evitar espacios vacíos.
  - La impermeabilización debe realizarse según las disposiciones estándar de construcción. Al utilizar juntas alternativas, se debe tener en cuenta la información de producto del fabricante.
  - Al colocar las baldosas del suelo, el desnivel de las baldosas (mínimo 2% cada m<sup>2</sup>) del área de la ducha siempre debe correr hacia el desagüe de la ducha. Las baldosas deben colocarse a la misma altura o 1mm más arriba del borde superior del cuerpo del desagüe. De esta manera, se garantiza un buen desagüe hacia el drenaje de la ducha. **Nota:** en caso de duchas en el mismo nivel del suelo con paneles de vidrio, es posible que para los desniveles sea necesario tener en cuenta otros requisitos. Consulte a su proveedor al respecto.
- El sistema de desagüe de la ducha solo es apto para desagotar las duchas habituales para el hogar. Evite cualquier otro líquido, tales como productos de limpieza, que puedan dañar los elementos del equipamiento, del desagüe y el material de los caños.
  - Si se utiliza el desagüe de la ducha en otras áreas (por ejemplo, en piscinas), en las que el drenaje entre en contacto con productos de limpieza agresivos o sustancias corrosivas, tales como sal o cloro, póngase en contacto con su proveedor.
  - Seguir esta recomendación de montaje es requisito para hacer uso del derecho de garantía, de acuerdo con nuestras condiciones de venta y de entrega.

### Atención!

- Frecuentemente, los productos de limpieza de baldosas contienen químicos agresivos, que pueden dañar la superficie del drenaje. Tenga en cuenta que, si utiliza productos de limpieza de baldosas y juntas, posteriormente deberá limpiar profundamente el drenaje de la ducha.

Queda reservado cualquier error de impresión y de redacción. Queda excluida cualquier responsabilidad de Easy Sanitary Solutions BV por daños que se produzcan por el uso y/o colocación del drenaje de la ducha. Easy Sanitary Solutions BV queda eximida de cualquier responsabilidad a priori.



# Indicações de montagem importantes: Vinyl

Adequado para obras de renovação e para novas

A montagem da caleira deverá ser realizada apenas por empresas especializadas sob observância dos regulamentos de construção. Leia atentamente as instruções de montagem para obter um resultado ótimo. No caso de dúvidas, entre em contacto o seu fornecedor.

- Antes de iniciar a montagem deverá verificar que o conteúdo da embalagem está completo e que não existem danos. A caleira não deverá ser montada no caso de desvios. Entre em contacto com o seu fornecedor.
  - As indicações de montagem e as respetivas particularidades deverão ser discutidas com o assentador antes do início da montagem. Após a montagem entregue todas as indicações de montagem ao assentador.
  - No caso de utilização da caleira em combinação com vários duches, verifique se a capacidade de drenagem da caleira é suficiente. Se necessário, aconselhe-se com o seu fornecedor.
  - Recomendamos tapar a abertura de drenagem da caleira com fita adesiva antes da montagem para evitar sujidade na tubagem de drenagem. Para evitar danos, a cobertura deverá permanecer na embalagem até à montagem final pelo assentador.
  - Montar os pés niveladores e a caleira na horizontal em todas as direções. A ligação à terra é fixada num dos grampos de ancoragem.
  - A instalação da canalização deve ser realizada segundo as normas. **Nota:** observe a ventilação e declive suficiente na canalização.
  - Verificar a estanquidade do sistema de caleiras e das ligações da canalização.
  - Para evitar espaços vazios é necessário encher e vedar completamente o estrutura da caleira com betonilha até ao flange do bordo superior.
  - A vedação realiza-se de acordo com padrão de construção. Na utilização de vedações alternativas é necessário observar as informações do produto do respetivo fabricante.
  - No assentamento dos azulejos, o declive dos azulejos (mín. 2% por m<sup>1</sup>) na área do duche deverá estar direcionado sempre para a caleira. Os azulejos têm de ser assentes ao mesmo nível ou 1 mm acima do bordo superior da estrutura da caleira. Isto garante uma boa drenagem em direção à caleira do chuveiro. **Nota:** no caso de duches de pavimento com paredes de vidro podem aplicar-se outros requisitos em relação ao declive. Consulte o seu fornecedor relativamente a este assunto.
- O sistema de caleira é adequado apenas para águas residuais domésticas. Evite outros líquidos, como detergentes que possam danificar equipamentos sanitários, equipamentos de drenagem e materiais da tubagem.
  - Na utilização da caleira em outras áreas (por exemplo, piscinas), nas quais a caleira entra em contacto com detergentes agressivos ou substâncias corrosivas, como sal ou cloro, contacte o seu fornecedor.
  - O cumprimento destas recomendações de montagem é o requisito para o direito à garantia com base nas nossas condições de venda e entrega.

## Atenção !

- Os detergentes de azulejos contêm frequentemente químicos agressivos. Estes podem agredir a superfície da caleira. Tenha em atenção que na utilização de detergentes de azulejos e de juntas é necessário limpar depois muito bem a caleira.

Reservado o direito a erros tipográficos e de impressão. Easy Sanitary Solutions BV renuncia a qualquer responsabilidade decorrente da utilização e/ou instalação da caleira. Easy Sanitary Solutions BV renuncia a priori a qualquer responsabilidade.

## Importanti istruzioni di montaggio: Vinyl

Adatto per le ristrutturazioni e le nuove costruzioni

Per l'installazione del canale doccia si raccomanda di incaricare una ditta specializzata che tenga conto delle norme edilizie vigenti. Per un risultato ottimale leggere con cura la guida al montaggio. In caso di domande contattare il Vostro fornitore.

- Prima di iniziare il montaggio controllare che il contenuto della confezione sia completo e intatto. In caso di differenze non montare il canale. In tal caso contattare il Vostro fornitore.
- Prima del montaggio discutere con il piastrellista le istruzioni di montaggio con le relative particolarità. Dopo il montaggio consegnare tutte le istruzioni di montaggio al piastrellista.
- In caso di utilizzo del canale doccia con più docce controllare se la capacità di scarico del canale doccia sia sufficiente. Consultare il Vostro fornitore al merito.
- Si consiglia di proteggere l'apertura di scarico del canale doccia prima del montaggio per evitare l'ingresso di impurità nel condotto di scarico. Per evitare guasti il rivestimento deve restare nella confezione fino al montaggio finale da parte del piastrellista.
- Montare i piedini di regolazione e regolare il canale doccia orizzontalmente in tutte le direzioni. Fermare la messa a terra ad uno dei morsetti di tenuta.
- L'installazione del sistema di scarico deve essere eseguita secondo norma. **Avvertenza:** Far attenzione alla ventilazione e alle pendenze sufficienti nel sistema di scarico.
- Controllare la tenuta ermetica del sistema di canali doccia e dei raccordi di scarico.
- Per evitare vuoti l'unità di canali deve essere completamente rivestita e compattata col pavimento fino allo spigolo superiore della flangia.
- L'impermeabilizzato avviene secondo base al standard di costruzione. In caso di utilizzo di isolamenti alternativi osservare le informazioni sul prodotto del produttore.
- Nella fase di posa delle piastrelle in ceramica la pendenza delle piastrelle (min. 2% per m<sup>2</sup>) nella zona doccia deve correre sempre lungo il canale. Le piastrelle devono essere posate allo stesso livello o 1 mm più alte rispetto allo spigolo superiore dell'unità canali. In tal modo è possibile garantire un buon drenaggio al canale doccia. **Avvertenza:** Per le docce a pavimento con pareti in vetro vanno osservati altri requisiti relativi alle pendenze. Contattare a tale scopo il Vostro fornitore.
- Si possono introdurre solo acque reflue domestiche. Non è consentito introdurre altro tipo di liquidi, come detersivi che possono danneggiare i sanitari, i componenti dello scarico e i materiali dei tubi.
- In caso di impiego del canale doccia in altri ambiti (ad es. vasca da bagno), nei quali il canale può venire a contatto con detersivi aggressivi o sostanze corrosive come sale cloro, contattare il Vostro fornitore.
- Il contenuto di questi consigli di montaggio è il presupposto per una garanzia in base alle nostre condizioni di vendita e consegna.

### Attenzione !

- I detersivi per piastrelle contengono spesso prodotti chimici aggressivi. Questi possono aggredire la superficie del canale. Qualora si usino detersivi per piastrelle e fughe pulire bene il canale successivamente.

# Consignes de montage importantes: Vinyl

Pour les nouvelles constructions et pour les projets de rénovation

Le montage du caniveau de douche devra, dans le respect des règles de la construction, être réalisé uniquement par une entreprise spécialisée. Pour obtenir un résultat optimal, veuillez lire attentivement les instructions de montage. Pour toutes questions éventuelles, veuillez consulter votre fournisseur.

- Avant d'entreprendre le montage, il est nécessaire de vérifier que le contenu de l'emballage est complet et intact. Si tel n'est pas le cas, le caniveau de douche ne devra pas être installé. Veuillez alors prendre contact avec votre fournisseur.
  - Avant d'entreprendre le montage, il est nécessaire de discuter avec le carreleur des consignes de montage et de leurs particularités. Après le montage, veuillez remettre toutes les consignes de montage au carreleur.
  - Si le caniveau de douche doit desservir plusieurs douches, veuillez vérifier qu'il présente une capacité d'écoulement suffisante. Le cas échéant, demandez conseil à votre fournisseur.
  - Nous vous recommandons, avant de procéder au montage, d'obturer l'orifice d'écoulement du caniveau de douche avec un ruban adhésif pour prévenir la présence de souillures dans la canalisation d'écoulement. Pour éviter les détériorations, la coiffe devra rester dans son emballage jusqu'à son montage final par le carreleur.
  - Monter les pieds de réglage en hauteur et ajuster le caniveau de douche à l'horizontale dans toutes les directions. Fixez la mise à la terre sur l'une des agrafes d'ancrage.
  - La mise en place de l'installation d'écoulement devra être réalisée conformément aux normes. **Remarque:** tenez compte de l'aération et veillez à donner une déclivité suffisante à l'installation d'évacuation d'eau.
  - Vérifier l'étanchéité du système de caniveau de douche et des raccordements d'eaux usées.
  - Pour éviter la formation de cavités, il est nécessaire de mettre en œuvre le mortier de chape sous toute la surface du corps du caniveau, jusqu'à l'arête supérieure de la bride, et de le tasser.
  - L'étanchéité sera réalisée suivant la norme de construction. En cas d'utilisation d'autres matériaux d'étanchéité à titre d'alternative, il est nécessaire de tenir compte des informations produit du fabricant.
  - Lors de la pose du carrelage de sol, la déclivité (au min. 2% par m<sup>2</sup>) dans la zone de douche devra toujours être orientée vers le caniveau de douche. Les carrelages posés doivent affleurer l'arête supérieure du corps du caniveau de douche ou dépasser celle-ci de 1 mm, ce qui garantit un bon écoulement de l'eau vers le caniveau de douche. **Remarque:** dans les douches de plain-pied à parois vitrées, il est possible que la déclivité obéisse à d'autres exigences. Sur ce point, veuillez vous adresser à votre fournisseur.
  - Le système de caniveau de douche est uniquement apte à recevoir les eaux usées domestiques habituelles. Évitez tous autres liquides tels que les produits de nettoyage susceptibles d'endommager les équipements sanitaires, les dispositifs d'évacuation d'eau et le matériel des tuyauteries.
  - En cas d'utilisation du caniveau de douche dans d'autres domaines (piscine, par exemple) dans lesquels il pourrait se trouver en contact avec des produits de nettoyage agressifs ou des substances favorisant la corrosion, telles que le sel ou le chlore, veuillez prendre contact avec votre fournisseur.
  - Le respect des présentes recommandations de montage est la condition préalable de l'exercice du droit à la garantie sur la base de nos Conditions générales de vente et de livraison.
- Attention !**
- Les produits nettoyants pour carrelages contiennent souvent des substances chimiques agressives. Ces substances peuvent attaquer la surface du caniveau. En cas d'utilisation de produits nettoyants pour carrelages et pour joints, veillez à procéder ensuite à un nettoyage suffisant du caniveau.

Sous réserve de fautes d'impression. Easy Sanitary Solutions BV n'assume aucune responsabilité pour tous dommages résultant de l'utilisation et/ou du montage du caniveau de douche. Easy Sanitary Solutions BV exclut d'avance toute responsabilité.

## Ważne wskazówki montażowe: Vinyl

Przeznaczony do remontów i budów

Montaż odpływu prysznicowego może zostać dokonany tylko pod warunkiem uwzględnienia technicznych przepisów budowlanych i może być przeprowadzony wyłącznie przez profesjonalną firmę instalacyjną. W celu uzyskania optymalnych wyników należy uważnie przeczytać instrukcję montażu. W razie zapytań prosimy zwrócić się do dostawcy urządzeń.

- Przed przystąpieniem do montażu, zawartość opakowania prosimy sprawdzić pod kątem kompletności i brak cech naruszenia jego integralności. W przypadku jakichkolwiek rozbieżności, elementów odpływu instalować nie należy. W tej sprawie należy skontaktować się wówczas z dostawcą urządzeń.
- Przed rozpoczęciem instalacji, instrukcję montażową wraz z jej specyfiką należy omówić z glazurnikiem. Po zakończeniu instalacji należy przekazać wszystkie wskazówki montażowe glazurnikowi.
- W przypadku wykorzystywania odpływu do odprowadzenia wody z kilku pryszniców, należy sprawdzić czy przepustowość odpływu będzie wystarczająca. Należy to ew. skonsultować z dostawcą urządzeń.
- W celu uniknięcia wnikania zanieczyszczeń do przewodów kanalizacyjnych, zalecamy, aby przed instalacją otwór kratki odpływu prysznicowego zakleić. W celu uniknięcia uszkodzeń, maskownica, aż do czasu zamontowania jej przez glazurnika przez cały czas powinna pozostawać we wnętrzu opakowania.
- Należy zamontować nóżki montażowe i odpływu prysznicowy wypoziomować dokładnie we wszystkich kierunkach. Uziemienie należy podłączyć do zacisku kotwiącego.
- Montaż instalacji kanalizacyjnej powinien zostać wykonany w sposób zgodny z postanowieniami odpowiednich norm budowlanych. **Wskazówka:** Należy zwrócić uwagę na odpowiednią wentylację i odpowietrzenie oraz zachowanie wystarczających spadków przewodów rurowych instalacji kanalizacyjnej.
- System odpływu prysznicowego oraz przyłącza odprowadzające ścieki należy sprawdzić pod kątem zachowania szczelności.
- Aby uniknąć pustek, przestrzeń pod korpusem odpływu musi zostać całkowicie, aż do górnej krawędzi kołnierza, wypełniona w sposób szczelny zaprawą jastrychową
- Uszczelnienie powinno zostać wykonane wedle z standardy budowlane. W przypadku zastosowania uszczelnień alternatywnych należy stosować się do zaleceń informacji produktowych wytwórcy.
- Podczas układania terrakoty należy zwrócić uwagę, aby w obrębie prysznicza został zachowany odpowiedni spadek (min. 2% na każdy m<sup>2</sup>) skierowany zawsze w stronę odpływu prysznicowego. Płytki terrakoty muszą być układane równo z wysokością górnej krawędzi korpusu odpływu prysznicowego lub co najwyżej 1 mm powyżej tej krawędzi. Stosując się do tej zasady można uzyskać dobre odprowadzenie wody do odpływu. **Wskazówka:** W przypadku instalacji pryszniców ze szklanymi ściankami i odpływem na poziomie podłogi, mogą obowiązywać inne wymagania dotyczące spadków. W tej sprawie należy skonsultować się z dostawcami wyposażenia.
- System odpływu prysznicowego jest przeznaczony wyłącznie do odprowadzania zwykłych ścieków domowych. Należy unikać odprowadzania innych cieczy, takich jak środki czyszczące, które mogą uszkadzać elementy osprzętu, elementy instalacji odwadniającej oraz materiał rur kanalizacyjnych.
- W przypadku wykorzystania odpływu prysznicowego w innych zastosowaniach (np. do odprowadzenia wody z basenu), gdzie może dojść do kontaktu elementów odpływu z agresywnymi środkami chemicznymi czyszczącymi lub powodującymi korozję, takimi jak chlor lub sól kuchenna, należy wpięć skontaktować się z dostawcą urządzeń.
- Zastosowanie się do powyższych zaleceń instalacyjnych jest warunkiem wstępnym przyjęcia przez naszą firmę roszczeń gwarancyjnych, wynikających z naszych warunków sprzedaży i dostaw.

### Uwaga !

- Środki do czyszczenia płytek ceramicznych często zawierają agresywne środki chemiczne. Środki te mogą uszkadzać powierzchnię zewnętrzną odpływu. Prosimy zwrócić uwagę, że w przypadku zastosowania środków do czyszczenia płytek ceramicznych oraz fug, odpływ prysznicowy należy następnie dobrze powycierać.

Zastrzegamy sobie możliwość powstania błędów składu oraz druku. Firma Easy Sanitary Solutions BV wyklucza przyjęcie wszelkiej odpowiedzialności z tytułu szkód, jakie mogą wynikać z zastosowania oraz/lub instalacji odpływu prysznicowego. Firma Easy Sanitary Solutions BV z założenia wyklucza przyjęcie wszelkiej odpowiedzialności.







Easy Drain®  
by ess



Manufacturer:

**Easy Sanitary Solutions**

Nijverheidsstraat 60  
7575 BK Oldenzaal, The Netherlands  
tel: +31 (0)541 200800  
email: [info@esspost.com](mailto:info@esspost.com)  
[www.easydrain.com](http://www.easydrain.com)

ESS PRODUCTS ARE PATENTED AND REGISTERED TRADEMARKS MADE BY ESS



E50.03.03.00.22

2019 rev.2